

GALUSKY TUFO – NÁVOD K POUŽITÍ

Vážený zákazník, děkujeme, že jste si vybral výrobek TUFO. Postupujte dle přiloženého návodu a záručních podmínek.

SKLADOVÁNÍ

Galusky skladujte vždy na suchém a tmavém místě, nejlépe nasazené na ráfku a nahuštěné na 8 bar (115 p.s.i.). MTB a cyklokrosové galusky nahustěte na 2 bary (30 p.s.i.).

POUŽITÍ

Dodržujte vždy huštění podle údajů uvedených na galusce. Před jízdou vždy zkontrolujte případná poškození, zvláště prodlíní, rozříznutí, známky separace nebo hrbolky. Takto poškozenou galusku vyřadte z provozu. Po jízdě zbavte galusku všech nečistot. Nikdy nepoužívejte prostředky na bázi rozpouštědel. Při jízdě na trenážeru i válcích vždy nahustěte galusku na maximální přípustný tlak. Tím zabráníte jejím přehřátí a destrukci.

MONTÁŽ ZA POUŽITÍ GALUSKOVÉ LEPÍČÍ PÁSKY TUFO

POUŽITÍ

I. Lepicí páska pro silniční galusky

Tato lepicí páska byla vyvinuta pro silniční galusky TUFO. V případě lepení galusek jiných značek může být funkčnost pásky omezena. Páska je vhodná pro karbonové i hliníkové ráfky.

II. Lepicí páska pro MTB galusky

Tato lepicí páska byla vyvinuta pro MTB galusky a ráfky TUFO. V případě použití pro galusky a ráfky jiných značek může být funkčnost pásky omezena. Páska je vhodná pro karbonové i hliníkové ráfky.

NÁVOD K POUŽITÍ

1. Ujistěte se, že ráfek má správný rozměr odpovídající údajům uvedeným na galusce. Nepoužívejte pomocné nástroje pro montáž.
2. Zkontrolujte, zda konce paprsků nepřesahují profil ráfku. Ostré hrany ráfku zahladte.
3. Nový ráfek zdrsňte smirkovým papírem, očistěte rozpouštědlem a nechte vyschnout. Karbonový ráfek jen očistěte rozpouštědlem.
4. Tkanice galusky, lepicí páska i ráfek musí být během procesu lepení dokonale suché. Případná vlhkost během procesu lepení může způsobit selhání lepicí pásky a pád galusky z ráfku.
5. Před montáží z galusky úplně vypustte vzduch (obr. 1).
6. Pásku nejprve nalepte i s krycí červenou fólií na celý obvod ráfku tak, aby začátek a konec lepení byl na otvoru v ráfku pro ventil. Přebytečnou délku pásky odstříháte (obr. 2-3). Tlakem svých prstů pásku dokonale přitisknete po celém obvodu na ráfek.
7. Z každého konce pásky od mezery spoje mezi začátkem a koncem lepení stáhněte červenou ochrannou fólii v délce cca 5 cm. Červenou ochrannou fólii pak přehněte kolmo k ráfku a nechte volně viset (obr. 4). POZOR! Důkladně zkontrolujte, zda je úzký bílý proužek pásky s aktivním povrchem na straně, na kterou přijde nasadit galuska.
8. Galusku začněte nasazovat na ráfek prostrčením ventilu. Za současného důkladného a rovnoměrného protahování ve směru od ventilu nejprve nasazujte galusku na obnaženou část lepicí pásky a dále pokračujte s nasazováním na červenou ochrannou fólii (obr. 5). Po nasazení galusku mírně nahustěte a dokonale vyrovnejte na ráfku (obr. 6).
9. Vypustte z galusky vzduch, červenou ochrannou fólii uchopte za některý volně visící konec a postupně ji celou tahem z prostoru mezi galuskou a ráfem vytáhněte (obr. 7). Nahustěte na maximální tlak uvedený na galusce.
10. Dokonalé přilepení k ráfku bude dosaženo po několika metrech jízdy na správně nahuštěné galusce. Pro dosažení Vaší maximální bezpečnosti před každou jízdou zkontrolujte, zda je galuska řádně nalepena!

TUFO TUBULAR TYRES – INSTALLATION INSTRUCTIONS

Dear Customer, thank you for choosing a TUFO product. Please observe the enclosed instructions for use and warranty conditions.

STORAGE

Store our tubular tyres always in dark and dry place. Best stored on a rim, inflated to 8 bars (115 p.s.i.). MTB and cyclo-cross tubulars inflated to 2 bars (30 p.s.i.).

USE

Always inflate the tubular tyre according to the specifications on the tubular tyre label. Check the tubular tyre for possible damage before riding (wear, cuts, separation or bumps). Do not use damaged tubular tyre. After a ride, clean tubular tyres thoroughly. Do not use any solvent based cleaners. When using the tubular tyres on a roller trainer, always inflate to the maximum air pressure as indicated on the tubular tyre label. This will prevent the tubular tyres from overheating and possible destruction.

INSTALLATION WITH TUFO TUBULAR TYRE GLUING TAPE

USE

I. Gluing tape for tubular road tyres

This gluing tape has been developed for use with TUFO tubular road tyres. If used with other tubular tyre brands, the gluing tape might not function properly. Suitable for carbon and alloy rims.

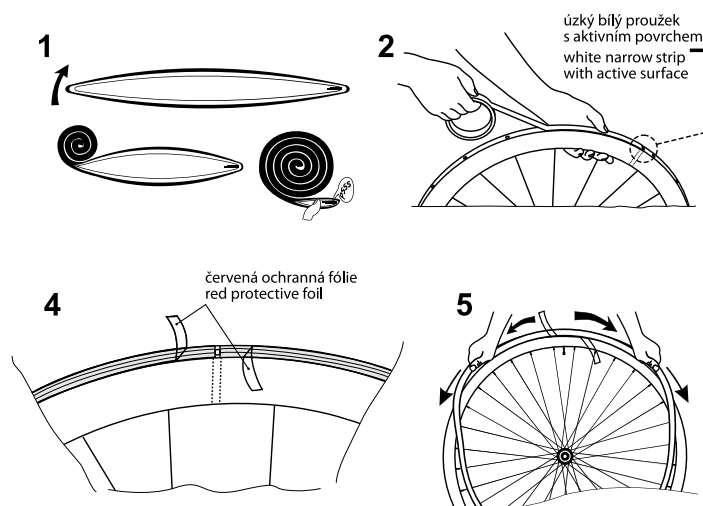
II. Gluing tape for tubular MTB tyres

This gluing tape has been developed for use with TUFO tubular MTB tyres and rims. If used with other tubular tyre and rim brands, the gluing tape might not function properly. Suitable for carbon and alloy rims.

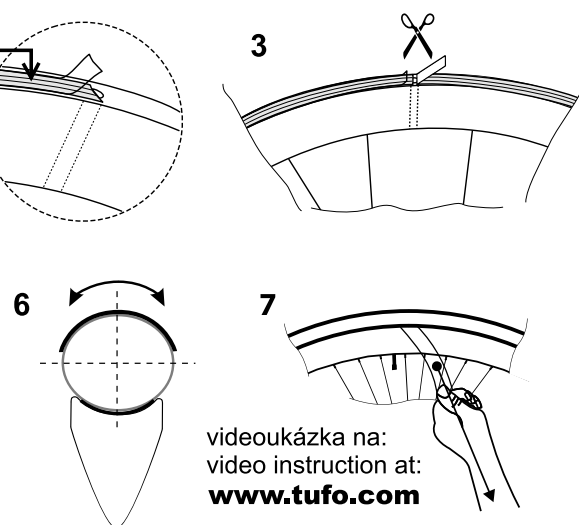
INSTALLATION INSTRUCTIONS

1. Make sure the rim size corresponds to the size on the tubular tyre label. Do not use any tools for installation.
2. Check for the spoke protrusion over the rim profile. File down sharp rim edges.
3. Sand down the new rim, clean with solvent and leave to dry. Carbon rims - just clean with solvent.
4. Keep the tubular tyre base tape, gluing tape and rim completely dry during the installation process. Possible moisture during the installation process can cause gluing tape failure and tubular tyre separation from the rim.
5. Deflate the tubular tyre completely before installation (fig. 1).
6. Firstly, stick the gluing tape including the red protective foil to the rim all the way around, starting and ending at the rim valve hole, cut off the excess (fig. 2 - 3). Push the gluing tape down to the rim all the way around with your fingers to create a good bond.
7. Peel off the red protective foil of the gluing tape in both directions away from the valve stem hole for about 5 cm (2 inches) and bend both ends over the rim (fig. 4). ATTENTION! Make sure the white narrow strip with active surface of the gluing tape is facing the tubular tyre.
8. Start the tubular tyre installation by pushing the valve stem through the rim hole. Stretch the tubular tyre evenly away from the valve on both sides as you mount it on the rim. The tubular tyre will sit first on the exposed part of the gluing tape and the rest will sit on the protective red foil (fig. 5). After the installation, inflate the tubular tyre slightly and center it on the rim (fig. 6).
9. Deflate a tubular tyre, pull at one loose end of the red protective foil all the way around the tubular tyre-rim joint (fig. 7). Inflate the tyre to the recommended pressure as indicated on the tyre label.
10. Proper tubular tyre-rim bond will be achieved after a ride of few meters on properly inflated tubular tyre. For your maximum safety, check the tubular tyre-rim bond before every ride!

MONTÁŽ ZA POUŽITÍ GALUSKOVÉ LEPÍČÍ PÁSKY TUFO



INSTALLATION WITH TUFO TUBULAR TYRE GLUING TAPE



videoukázka na:
video instruction at:
www.tufo.com

GALUSKY TUFO – NÁVOD K POUŽITÍ

Vážení zákazníci, děkujeme, že jste si vybral výrobek TUFO. Postupujte dle přiloženého návodu a záručních podmínek.

SKLADOVÁNÍ

Galusky skladujte vždy na suchém a tmavém místě, nejlépe nasazené na ráfku a nahuštěné na 8 bar (115 p.s.i.). MTB a cyklokrosové galusky nahustěte na 2 bary (30 p.s.i.).

POUŽITÍ

Dodržujte vždy huštění podle údajů uvedených na galusce. Před jízdou vždy zkontrolujte případná poškození, zvláště prodlížení, rozříznutí, známky separace nebo hrbolky. Takto poškozenou galusku vyřadte z provozu. Po jízdě zbavte galusku všech nečistot. Nikdy nepoužívejte prostředky na bázi rozpouštědel. Při jízdě na trenážeru i válcích vždy nahustěte galusku na maximální přípustný tlak. Tím zabráníte jejímu přehřátí a destrukci.

MONTÁŽ ZA POUŽITÍ LEPIDLA

1. Ujistěte se, že ráfek má správný rozměr odpovídající údajům uvedeným na galusce. Nepoužívejte mocné nástroje pro montáž.
2. Zkontrolujte, zda konce paprsků nepřesahují profil ráfku. Ostré hrany ráfku zahlaďte.
3. Nový ráfek zdrsněte smirkovým papírem, očistěte rozpouštědlem a nechte vyschnout. Karbonový ráfek jen očistěte rozpouštědlem.
4. Před montáží z galusky úplně vypustěte vzduch (obr. 1).
5. Na ráfek naneste dostatečnou vrstvu lepidla (obr. 2) tak, aby byla pokryta celá plocha ráfku, která je v kontaktu s galuskou. Pokud jsou kalíšky vystouplé nad povrch ráfku, natřete mezi nimi takovou vrstvu lepidla, která zrovná výškový rozdíl mezi ráfkem a kalíškem. Natřete i kalíšky a okolí ventilu.
6. Nánosem lepidla opatřete i celou plochu tkanice galusky (obr. 3)
7. Galusku začnete nasazovat na ráfek prostrčením ventilu. Za současného důkladného a rovnoměrného protahování ve směru od ventilu (obr. 4) pokládejte galusku do prohlubně ráfku postupně po celém obvodu (obr. 5).
8. Galusku mírně nahustěte a vyrovnejte na ráfku (obr.6), pak dohustěte na maximální tlak uvedený na galusce a nechte 24 hodin zaschnout.

Používejte pouze lepidlo určené k lepení galusek. Řiďte se pokyny výrobce lepidla.

TUFO TUBULAR TYRES – INSTALLATION INSTRUCTIONS

Dear Customer, thank you for choosing a TUFO product. Please observe the enclosed instructions for use and warranty conditions.

STORAGE

Store our tubular tyres always in dark and dry place. Best stored on a rim, inflated to 8 bars (115 p.s.i.). MTB and cyclo-cross tubulars inflated to 2 bars (30 p.s.i.).

USE

Always inflate the tubular tyre according to the specifications on the tubular tyre label. Check the tubular tyre for possible damage before riding (wear, cuts, separation or bumps). Do not use damaged tubular tyre. After a ride, clean tubular tyres thoroughly. Do not use any solvent based cleaners. When using the tubular tyres on a roller trainer, always inflate to the maximum air pressure as indicated on the tubular tyre label. This will prevent the tubular tyres from overheating and possible destruction.

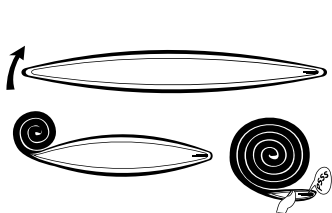
INSTALLATION WITH TUBULAR TYRE GLUE

1. Make sure the rim size corresponds to the size on the tubular tyre label. Do not use any tools for installation.
2. Check for the spoke protrusion over the rim profile. File down sharp rim edges.
3. Sand down the new rim, clean with solvent and leave to dry. Carbon rims just clean with solvent.
4. Deflate the tubular tyre completely before installation (fig. 1).
5. Coat the rim with sufficient amount of tubular tyre glue (fig. 2), to cover all the rim surface in contact with the tubular tyre. If the rim rivets are higher than the rim profile, level out this height difference with sufficient glue amount. Coat the rivets and around the valve stem hole.
6. Coat the tubular tyre base tape completely with glue (fig. 3)
7. Start the tubular tyre installation by pushing the tubular tyre valve stem through the hole in the rim, stretch the tubular tyre evenly from the valve on both sides (fig. 4) and install it on the rim all the way around (fig. 5).
8. Inflate the tubular tyre slightly, center it on the rim (fig.6), inflate to the recommended pressure as indicated on the tyre label and let it set for 24 hours.

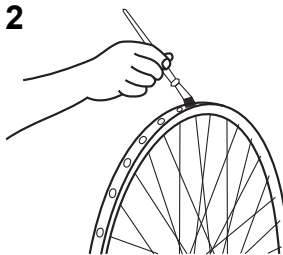
Use only tubular tyre glue and follow the manufacturer's instruction.

MONTÁŽ ZA POUŽITÍ LEPIDLA INSTALLATION WITH TUBULAR TYRE GLUE

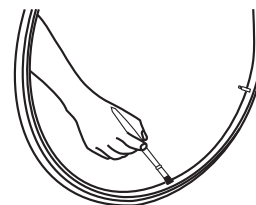
1



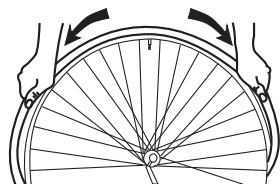
2



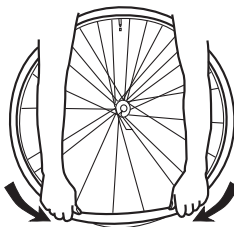
3



4



5



6

